

Herzlich willkommen zur Stadtteilkonferenz

Senat vor Ort – St. Lorenz | 1. Oktober 2025



Themen des heutigen Abends

- Meine Zukunft heißt Lübeck – die HL als Arbeitgeber
- Zivil- und Katastrophenschutz

Bürgermeister Jan Lindenau

- Flucht und Migration
- Ihr Jobcenter Lübeck
- Gesundheitsamt Lübeck

Senatorin Pia Steinrück

- Gründachförderung
- Extremwetterseite online
- Ehemaliges Kleingartengelände am Spargelhof wird zum Naturerlebnisraum Struckbach
- BV Margarethenstraße
- Waffenkontrollen durch den KOD

Senator Ludger Hinsen

- Kindertagesbetreuung
- Lübecker Beitragsdeckel
- Sportbox Broilingplatz
- Nachbarschaftsbüros

Senator Hinsen i. V. für Senatorin Monika Frank

- Ausbau E-Ladestationen
- Schienenanbindung der Fehmarnbeltquerung
- Mit dem Bus durch St. Lorenz
- Radverkehrsschau am 03.06.2025
- Bebauungsplanverfahren in St. Lorenz
- Elisabeth-Haseloff-Grundschule
- Schule Tremser Teich
- C.-J.-Burckhardt Gymnasium
- Otto-Mortzfeld-Schule
- Fertigstellung der Stadtgrabenbrücke
- Straßenbaumaßnahmen
- Lindenplatzbepflanzung
- Aufstellung neuer Bänke

Senatorin Joanna Hagen



Meine Zukunft heißt Lübeck

Arbeitgeberin Hansestadt Lübeck

Bürgermeister Jan Lindenau



Jobs und Ausbildung



Über 5700
Beschäftigte



240 Auszubildende /
Anwärter:innen /
Studierende



Verwaltung



Erzieher:in



Brand-
meister:in



Forstwirt:in



Pflegekraft



Bachelor
in Verwaltung, Pflege,
Bauingenieurwesen,
IT



Elektroniker:in



Gärtner:in



Industrie-
mechaniker:in



Notfallsani-
täter:in



Fachinfor-
matiker:in

Die Hansestadt Lübeck als moderne Arbeitgeberin



Finanzielle Benefits

- Zuschüsse
- Attraktive Vergütung
- Betriebliche Altersvorsorge



Weiterbildung und Entwicklung

- Eigenes Fortbildungszentrum
- Karriereförderung
- Studienförderung



Work-Life-Balance

- Flexible Arbeitszeiten
- Homeoffice



Familienfreundlichkeit

- Elternzeitförderung
- Kinderbetreuung bei Notfällen
- Pflegeangebote



Gesundheitsförderung

- Betriebliches Gesundheitsmanagement
- Sportangebote
- Psychologische Unterstützung



Zusätzliche Anreize

- Jobticket, Jobrad
- Mitarbeiter:innen-Vergünstigungen
- Events



Zivil- und Katastrophenschutz



NINA - WarnApp

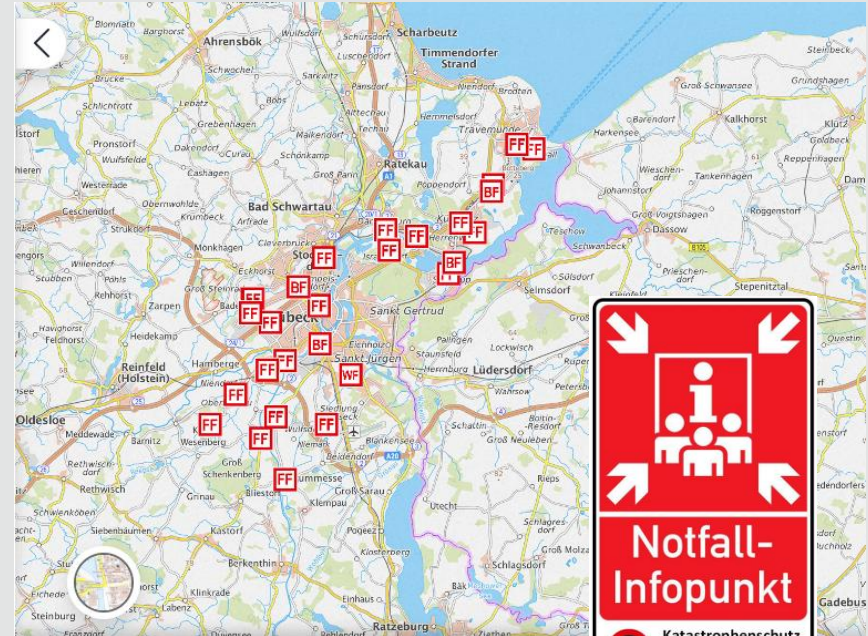
- Im Falle größerer Schadensereignisse und Katastrophen warnt und informiert die Hansestadt Lübeck auf verschiedenen Wegen
- Informationen und Verhaltenstipps über das Radio, lokale Online-Medien und die Warn-App NINA
- Mit der Notfall-Informations- und Nachrichten-App (NINA) des Bundesamt für Bevölkerungsschutz und Katastrophenhilfe können wichtige Warnmeldungen des Bevölkerungsschutzes für unterschiedliche Gefahrenlagen erhalten werden.

App-Download: www.luebeck.de/warnung



Notfallinfopunkte

- Über notstromgesicherte Alarmierungs- und Funkstruktur können die Behörden und Organisationen mit Sicherheitsaufgaben weiterhin kommunizieren und alarmieren
 - Bei länger andauerndem Stromausfall: Besetzung der Gerätehäuser der Freiwilligen Feuerwehr als Notfallinfopunkte
- Notrufe können dort entgegengenommen und weitergeleitet werden, um schnelle Hilfe in Notsituationen gewährleisten zu können
- Für die eigene Krisenvorsorge ist es sinnvoll zu wissen, wo sich für einen Ernstfall das nächste Gerätehaus der Feuerwehr befindet.



www.luebeck.de/sicherheit

Eigenvorsorge für den Notfall



- Wie gefährdet bin ich?
- Fluchtwege, Treffpunkte und Ihre Erreichbarkeiten besprechen
- Ratgeber für Notfallvorsorge und richtiges Handeln in Notsituationen lesen
- Einen Notvorrat anschaffen und eine Dokumentenmappe sowie einen Notfallrucksack zusammenstellen
- Man sollte sich für möglichst zehn Tage selbst versorgen können

www.luebeck.de/sicherheit

Operationsplan Deutschland

Reaktion auf die sich verschärfende sicherheitspolitische Lage in Europa

Planerische Vorsorge, um im Krisen- und Konfliktfall nach politischer Entscheidung zielgerichtet und im verfassungsrechtlichen Rahmen handeln zu können.

Anforderungen an die Bundeswehr und an andere Akteure in der gesamtstaatlichen und gesamtgesellschaftlichen Verteidigung sind im Plan festgehalten.

Umfasst den Einsatz der Bundeswehr in Deutschland in Frieden, Krise und Krieg.

www.luebeck.de/sicherheit



Ziele:

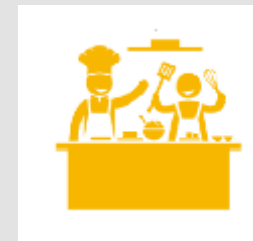
- schnelle Handlungsfähigkeit über alle Ressort- und Ländergrenzen,
- potenzielle Gegner abschrecken,
- Deutschland vor möglichen Bedrohungen schützen und im Ernstfall verteidigen

Flucht- und Migration

Stabsstelle Migration und Ehrenamt
Senatorin Pia Steinrücke

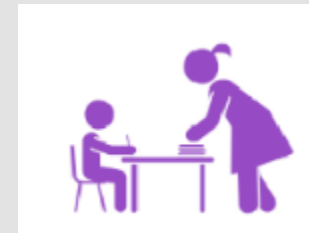
Stabsstelle Migration und Ehrenamt

Kommunales Integrationskonzept



Ehrenamtserstattung – Engagement für Geflüchtete

- Sie engagieren sich in Ihrer Freizeit dafür, dass geflüchtete Personen sich in Lübeck zurecht finden und in unserer Stadtgesellschaft ankommen.
- Bitte reichen Sie Ihre Kosten ein, wir können Sie anteilig unterstützen.
- Flyer mit allen notwendigen Informationen liegen aus.
- Fragen Sie gerne im Vorwege nach. Es gibt keinen Erstattungsanspruch, insbesondere wenn das Jahresbudget von 10.000€ ausgeschöpft ist.



Kooperation ZKPI

für eine inklusive Willkommengesellschaft

Zentrum für kulturelle und psychosoziale Integration

Das Pilotprojekt der BRÜCKE Lübeck & Ostholstein wird in Kooperation mit der Hansestadt Lübeck durchgeführt und richtet sich an Drittstaatler:innen zur Förderung sozialer Teilhabe und Zukunftsperspektiven.

- Beratung, Tagesstätte, Begegnungsstätte, Schulung von Fachpersonal und Weiterentwicklung der interkulturellen psychosozialen Versorgung
- Kofinanziert durch den Europäischen Asyl, Migrations- und Integrationsfonds und refinanziert durch die Possehl-Stiftung



Kofinanziert von der Europäischen Union

POSSEHL
Stiftung

DIE BRÜCKE
Lübeck und Ostholstein
Gemeinnützige therapeutische Angebote



**Zentrum für kulturelle und
psychosoziale Integration**

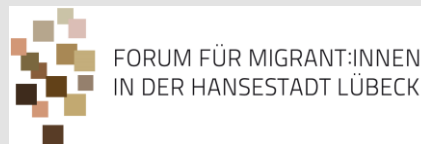
MITeinanderRAUM

Begegnung, Teilhabe und Zusammenhalt

Projekt des Lübecker Integrationsfonds

EPunkt e.V. – Bürgerkraftwerk und Freiwilligenagentur für Lübeck hat als Projektträger in Kooperation mit den 4 Migrant:innenorganisationen ein Raum für Miteinander geschaffen, der zukünftig für weiteren Vereinen zur Verfügung steht.

- Veranstaltungen, Begegnungstreffen, Kurse und interkulturelles Miteinander
- Finanziert durch Integrationsfonds der Hansestadt Lübeck, unterstützt durch die Koordinatorin für Integration u. Teilhabe (KIT) der Stabsstelle



Ihr Jobcenter Lübeck

Die neue Jobcenter-App





Mehr Service, weniger Bürokratie



Tauschen Sie **Nachrichten** im Postfach-service aus.

- schnelle und sichere Kommunikation
- löst E-Mails ab



Laden Sie **Dokumente** von Ihrem Smartphone hoch.

- spart Zeit und Geld

Alle benannten Funktionen sind über die JC-App oder über www.jobcenter.digital nutzbar



Alles auf einen Blick

- Bescheide
- Anträge
- Postfach



Teilen Sie **Veränderungen** mit.

- Wohnen
- Einkommen
- Arbeit



Stellen Sie **Anträge** direkt über die App.

- Schnellere Bearbeitung dank direkter Übermittlung in ihre Akte



Die neue Jobcenter App





Gesundheitsamt Lübeck

Jeder Stadtteil liegt uns am Herzen.



Gesundheitsamt Lübeck



Beratung, Unterstützung und vieles mehr ...

Tel.: 115 oder E-Mail: gesundheitsamt@luebeck.de



Gesundheitsamt Lübeck



Gesundheitsamt Lübeck

... das könnte Sie auch interessieren

Grundgedanke =
Prävention



Gesundheitsamt Lübeck



Bereichsdienst

- Verwaltung
- Ordnungsrechtliche Bestattungen
- Lebensmittelbelehrung
- Rechtliche Prüfungen
- u.v.m.



Sozialpsychiatrischer Dienst

- Beratung bei psychischen Erkrankungen
- Alkoholberatungsstelle
- Beratung für Menschen mit Migrationserfahrung
- Eingliederungshilfe
- Krisendienst
- u.v.m.



Kinder- und Jugendärztlicher Dienst

- Gutachten u.a. zu Frühförderung, Absentismus
- Schuleingangsuntersuchungen
- Medienberatungsstelle
- Impfaktionen, v.a. HPV
- Sexualaufklärung
- u.v.m.



Zahnärztlicher Dienst

- Reihenuntersuchungen
- Zahnärztliche Gutachten
- Jugendzahnpflege
- u.v.m.



Infektionsschutz und Hygiene

- Ermittlung / Vorsorge bei Infektionskrankheiten
- Impfsprechstunde
- Hygienebegehungen
- Hafenärztlicher Dienst
- Beratungsstelle für sex. Gesundheit, inkl. Testung
- u.v.m.



Amtsärztlicher Dienst

- Gutachten u.a. Verbeamtung, Dienstunfähigkeit, Reisefähigkeit
- Beglaubigungen Betäubungsmittel (Reise)
- Plausibilität von Todesbescheinigungen
- 2. Leichenschau
- u.v.m.



Weitere Aufgaben

- Gesundheitsberichterstattung
- Gesundheitsförderung, u.a. Hitzeschutz
- u.v.m.

Der digitale Weg ins Gesundheitsamt

Bequem, einfach und schnell in Kontakt kommen

Nutzen Sie gerne unsere
Online-Dienstleistungen



Termine online
(im Aufbau)



Ihre Meinung zählt!



Coming soon ...

Aktuelles und Ausblick

Grundgedanke
= Prävention



Gesundheitsamt Lübeck



- ✓ [Tag der seelischen Gesundheit im Übergangshaus](#)
 - 14.10.25 von 14 Uhr bis 18 Uhr (Eintritt frei)
 - Kennenlernen von Einrichtungen, Institutionen und Fachkräften
 - Mitmachaktionen
 - für Erwachsene, Kinder und Jugendliche



- ✓ [Grippeimpftermine \(Nov´25 bis Jan´26\)](#)
- ✓ [Medienberatungsstelle \(Ende 2025 / Anfang 2026\)](#)



Gründachförderung

Senator Ludger Hinsen



Gründachförderung

Förderberechtigte

- Eigentümer:innen, Erbbauberechtigte und sonstige Verfügungsberechtigte von Gebäuden auf dem Gebiet der Hansestadt Lübeck

Inkrafttreten der Förderrichtlinie

- 01. März 2025



Förderrahmen zur Dachbegrünung

Dachbegrünung, inklusive der Fertigstellungspflege	Förderung [%]	Förder-Höchstgrenze pro m ²	Förder-Höchstgrenze pro Gründach inkl. Förderzuschläge
extensiv (mind. 8 bzw. 15 cm Substratdicke bzw. durchwurzelbare Aufbaudicke)	50	30,00 Euro	7.500,00 Euro
intensiv (mind. 20 cm Substratdicke bzw. durch-wurzelbare Aufbaudicke)	50	60,00 Euro	12.000,00 Euro

Umsetzungsfrist: 12 Monate ab Bewilligungsbescheid
Zweckbindungsfrist: 10 Jahre

Förderrahmen zur Dachbegrünung

Zuschläge bei Dachbegrünung	Förderung [%]	Förder-Höchstgrenze pro m ²
Folie mit Wurzelfestigkeit	50	5,00 Euro
Herstellung der Tragfähigkeit	50	10,00 Euro
Technisch-konstruktive Elemente	50	5,00 Euro
Befestigungen von PV-Anlagen	50	10,00 Euro

Jährliches Förderbudget: 50.000,00 Euro



Extremwetterseite online



Extremwetterseite online

www.luebeck.de/extremwetter

Neben den Hinweisen zum Akutfall bündeln die Internetseiten alle relevanten Informationen wie Vorsorge- und Verhaltenstipps für Bürger:innen bei extremen Wetterlagen.

Ziel des neuen Informationsangebotes ist, die Lübecker Bürger:innen für den Umgang mit Extremwetter zu sensibilisieren und über wichtige Maßnahmen zum Selbstschutz aufzuklären.



Extremwetter

Verhalten bei Hochwasser, Starkregen oder Hitze



Im Zuge des Klimawandels nehmen auch in Lübeck Extremwetterereignisse zu. Dazu zählen Hochwasser, Starkregen und Hitzeperioden. Um diese neuen klimatischen Herausforderungen zu meistern, finden Sie hier Informationen, was Sie selbst vor, während und nach einem derartigen Ereignis unternehmen können, um sich zu schützen.

Weiterführende Informationen finden Sie auf der Seite der Feuerwehr sowie dem Starkregen- bzw. Hitzeportal der Hansestadt.



Hochwasser >

Informationen über Hochwasserstufen und Maßnahmen



Starkregen >

Verhalten vor, während und nach Starkregenereignissen



Hitze >

Vorbeugendes Verhalten vor Hitzeerkrankungen

Starkregenportal online: www.luebeck.de/starkregenportal



Starkregengefahren >

Entstehung und Auswirkungen von Starkregen



Wassersensible Stadtentwicklung >

Was tun wir als Stadtverwaltung?



Niederschläge >

Informationen zu aktuellen Regenereignissen



Hinweiskarte Starkregengefahren >

Wo liegen die Überflutungsgefährdeten Bereiche in Lübeck?



Gebäude und Grundstücke >

Wie können Sie zur Überflutungsvorsorge beitragen?

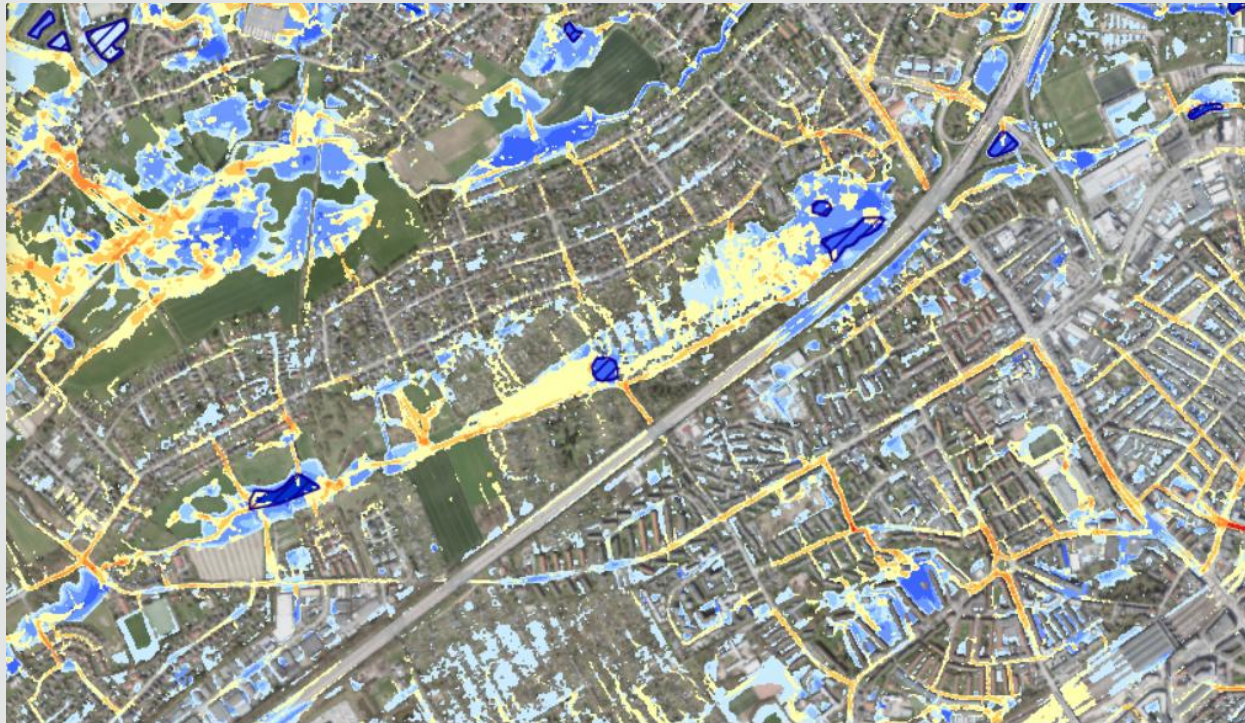


Verhalten bei Starkregen >

Wie kann ich mich schützen?



Hinweiskarte Starkregengefahren für Schleswig-Holstein



LEGENDE

Extremer Regen (100-jährlich)

Überflutungstiefen:



ab 10 cm bis ≥ 400 cm

Fließgeschwindigkeit:



ab 0,2 m/s bis $\geq 2,0$ m/s

Veranstaltungen der Klimaleitstelle

Datum	Veranstaltungstitel
Jeden 4. Dienstag im Monat	Erst-Energieberatung im Quartiershäuschen am Broilingplatz Terminbuchung unter der Rufnummer der Verbraucherzentrale (0451) 722 48
16.10.2025	Naturnahe Vorgärten für den Broilingplatz
21.10.2025	Zukunftssicher Heizen - Dornbreite



www.luebeck.de/klima



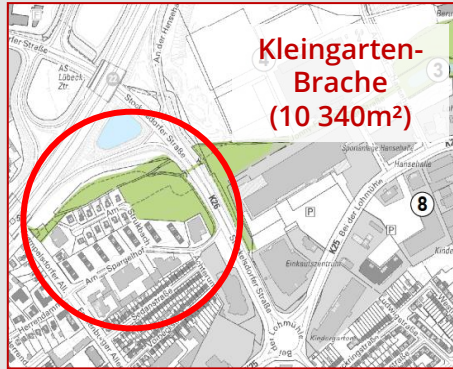
**Ehemaliges Kleingartengelände am Spargelhof
wird zum Naturerlebnisraum Strukbach**



Kleingartengelände am Spargelhof



Naturerlebnisraum Struckbach



- Erholung
- Stadtklimaoase
- Essbare Stadt Lübeck

- ✓ Räumung unter Erhalt vorhandener Obstbäume und andere Biotopstrukturen
- ✓ Entwicklung zu einem Naturerlebnisraum durch Verein Hanse-Obst:
 - Gehölzpflege
 - Arbeitseinsätze wie Müll sammeln, Eidechsenburg bauen, Benjeshecken anlegen
 - Baumpflanzaktion mit Fördermittelgebern
- ✓ Nutzung durch die Anwohner:innen sowie umliegende Schulen und Vereine
- ✓ Vielseitige Bildungsangebote

Eröffnung am 19.07.2025

- Überreichung der Anerkennungsurkunde durch Abteilungsleiterin Frau Bönnighausen vom MEKUN
- Bürgermeister Jan Lindenau lässt in seiner Rede den Werdegang des Geländes Revue passieren
- Führungen durch das Gelände durch NABU und Hanse-Obst e.V.



Baumaßnahmen 2025



„Wir bauen für Sie“

Hansestadt Lübeck – Stadtwerke GmbH –
Entsorgungsbetriebe Lübeck



BV Margarethenstraße

Umstellung von Misch- auf Trennentwässerung + abschnittsweise Sanierung

- Bereich zwischen Moislinger Allee und Margarethenstr. 18 offener Kanalbau
- Bereich zwischen Margarethenstr. 18 und Dornestraße geplante Sanierung



BV Margarethenstraße – offene Bauweise

Bereich zwischen Moislinger Allee und Margarethenstr. 18

- Kanalisation massiv geschädigt, es kam bereits zu Kanaleinbrüchen
- Kanäle sind nicht mehr sanierbar, Kanalisation ist in diesem Bereich zeitweise überlastet, vorh. Mischwasserkanal DN 300 aus Steinzeug Baujahr 1889

Was wird gemacht:

- Neubau Regen- und Schmutzwasserkanalisation jeweils ca. 160m (DN 200 + DN 400)
- Erneuerung bzw. Neuherstellung von Grundstücksanschlussleitungen RW+SW
- Nach Umstellung auf Trennsystem ist Sanierung ab Margarethenstr. 18 bis Dornestr. geplant
- Bauzeit ab September 2025 bis Q1 2027
- Arbeiten erfolgen unter Vollsperrung (Vollsperrung der Moislinger Allee bis Dez. 2025)



Waffenkontrollen durch den Kommunalen Ordnungsdienst



Waffenkontrollen

Regelmäßige gemeinsame Waffenkontrollen von

- Hansestadt Lübeck (Kommunaler Ordnungsdienst)
- Landespolizei Schleswig-Holstein
- Bundespolizei

im Lübecker Hauptbahnhof.

Zusätzlich finden durch den Kommunalen Ordnungsdienst auch Kontrollen im Busverkehr und am ZOB statt.



Waffenkontrollen

Im Rahmen der Waffenkontrollen konnten bereits über 40 Anzeigen gefertigt werden.

Aufgefundene Messer und andere verbotene Gegenstände / Waffen unterliegen der Einziehung und werden somit nachhaltig aus dem Verkehr gezogen.



Aktuelle Entwicklungen in St. Lorenz

Senator Hinsen i. V. für Senatorin Monika Frank





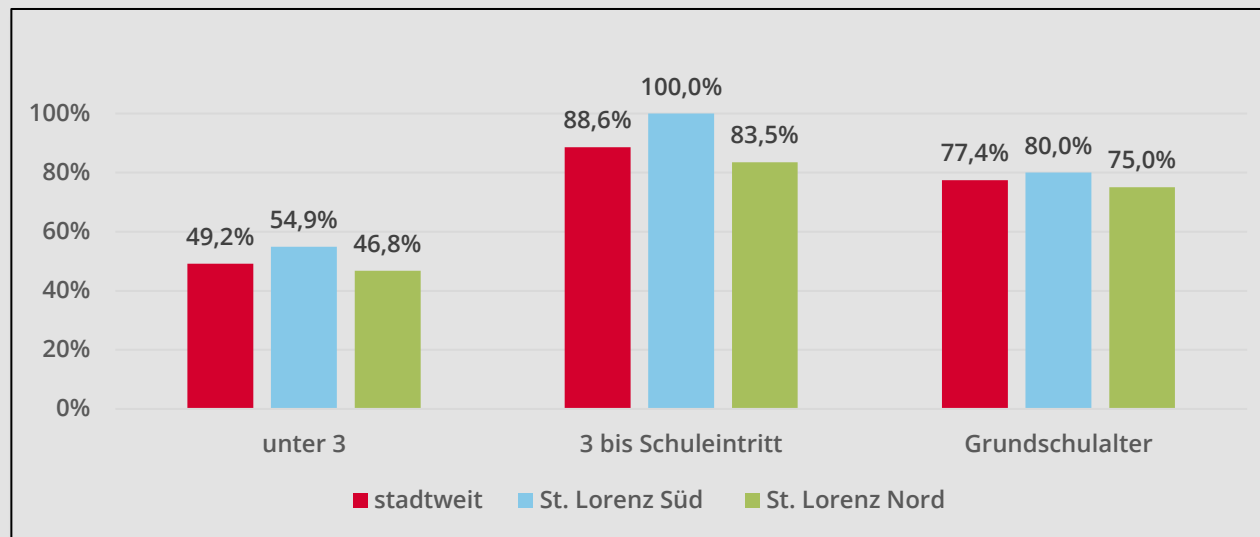
Kindertagesbetreuung

Informationen





Versorgungsquoten



„Lübecker Beitragsdeckel“

Der Beitragsdeckel in Kindertageseinrichtungen und Kindertagespflege in der Hansestadt Lübeck beträgt ab dem Kitajahr 2025/2026

5,00 €

pro vertraglich vereinbarter wöchentlicher Betreuungsstunde, unabhängig vom Alter des Kindes.

Damit beläuft sich der Elternbeitrag für die Betreuung eines Kindes bei 40 Stunden auf maximal 200 € pro Monat (bisher: 226,40 € bis 232 €)

Der finanzielle Ausgleich erfolgt zwischen dem örtlichen Träger und den Trägerschaften von Kindertageseinrichtungen der Hansestadt Lübeck.

Familiennettoeinkommen bei Entgeltermäßigung verändert

Das für Elternbeiträge einzusetzende Einkommen oberhalb der Einkommensgrenze wird ab dem Kitajahr 2025/2026 auf

20 Prozent

reduziert.

Hiermit werden Familien entlastet, deren Familiennettoeinkommen geringfügig oberhalb der Einkommensgrenze liegt.

Ein Antrag auf Ermäßigung kann mittels Online-Dienst

(www.luebeck.de/kitazuschuss)

,per Post, E-Mail oder persönlich beim Team Kita-Entgeltermäßigung (Kronsforder Allee 2-6) bzw. Team Entgeltermäßigung Kindertagespflege (Ziegelstraße 2) gestellt werden.



Sport

Aktuelles



Sportbox Brolingplatz

Sportgeräte zum Ausleihen

- Seit 28.08.2025 nutzbar
- Zugänglich über eine App
- Mit einer Vielzahl von Sportgeräten bestückt
- Regelmäßige Freizeitangebote für Kinder und Jugendliche
- Übergangsweise durchgeführt in Kooperation von der Initiative Brolingplatz, der AWO, dem IB (Streetworker), dem Boxclub Lübeck und Mixed Pickles.





Nachbarschaftsbüros

Gemeinwesenarbeit im Quartier



Veranstaltungen

der Nachbarschaftsbüros

- In den Sommerferien gab es drei 5-tägige Spielmobilaktionen in St. Lorenz mit täglich bis zu 50 Kindern und Jugendlichen sowie Eltern
- Kooperation der Nachbarschaftsbüros mit den örtlichen Jugendzentren „SJD-Die Falken“, AWO-„Der Laden“ und der Schulsozialarbeit
- Am 20.09.2025 fand das traditionelle Stadtteilstadt im „Luna-Park“ statt
- Alle Veranstaltungen und Angebote finden Sie auch online unter: www.luebeck.de/nachbarschaftsbueros



Aktuelle Termine

im Nachbarschaftsbüro

- Heute morgen fand ein gemeinsames Frühstück unter dem Motto „Tag der älteren Generationen“ statt
- Am 08. November findet von 14 Uhr – 17 Uhr eine Kleidertauschbörse statt

Darüber hinaus bieten die Nachbarschaftsbüros wöchentlich wechselnde Programme mit wiederkehrenden Terminen und Aktivitäten wie:

- Spielertreffen mit Karten- und Gesellschaftsspielen
- Gemeinsames Singen
- Kochkurse
- Deutschkurse

Donnerstag

14.00 - 16.30 Uhr Canastagruppe für Senior:innen
17.00 - 19.00 Uhr Deutsch-Sprachkurs (B2-Niveau)
19.15 Uhr Collagen-Workshop

Soziale Beratung: Termine nach telefonischer Vereinbarung

Freitag

9.30 - 12.00 Uhr Freitagsmaler - Offene Mal- & Zeichengruppe
14.30 - 17.30 Uhr Spielecafé (Unkostenbeitrag 2,00 €)



Ausbau Ladestationen in Lübeck

Stadtteil St. Lorenz


Senatorin Joanna Hagen



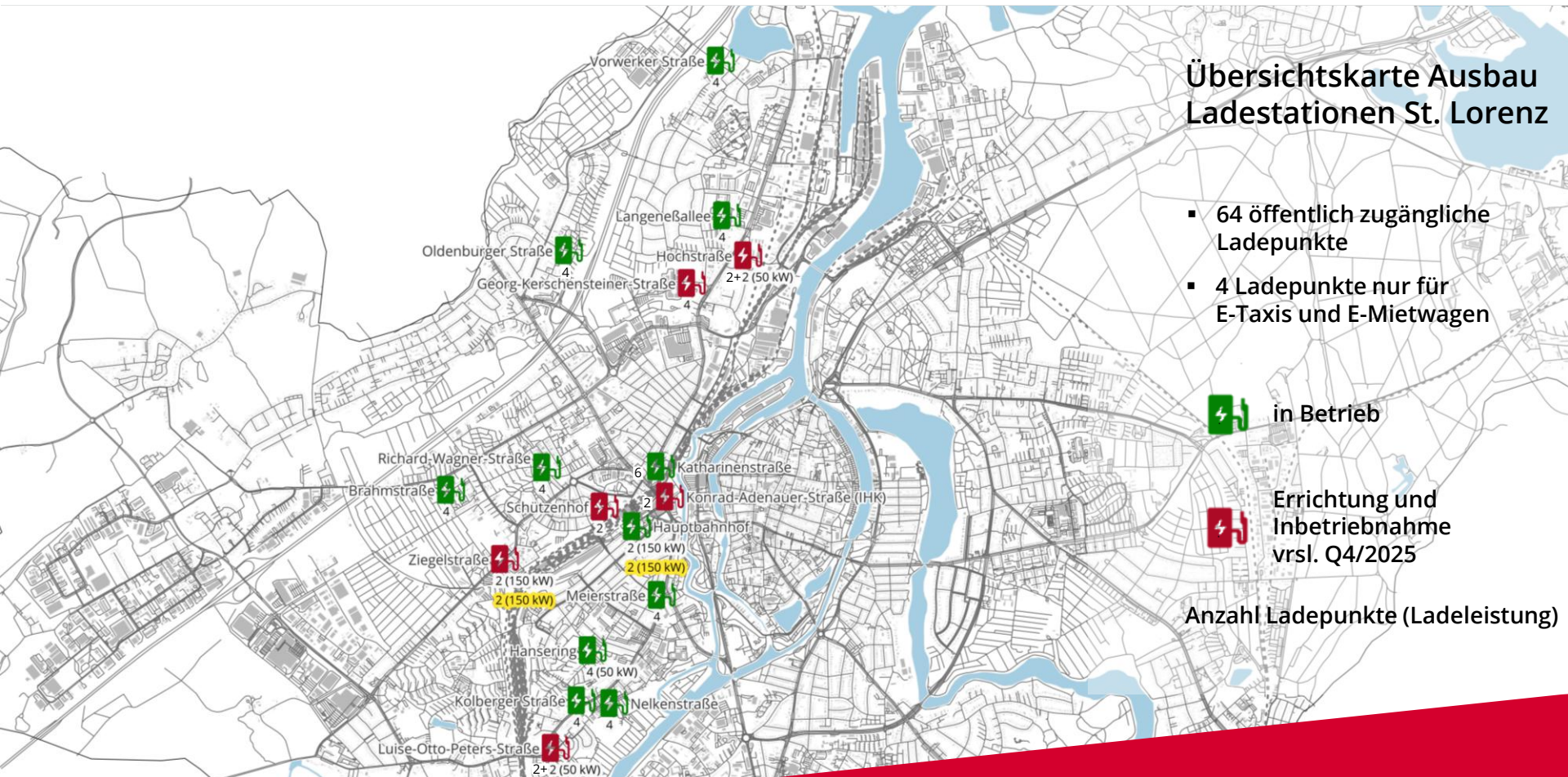
Übersichtskarte Ausbau Ladestationen St. Lorenz

- 64 öffentlich zugängliche Ladepunkte
- 4 Ladepunkte nur für E-Taxis und E-Mietwagen

 in Betrieb

 Errichtung und Inbetriebnahme
vrsl. Q4/2025

Anzahl Ladepunkte (Ladeleistung)



Ausbau Ladestationen in Lübeck

Ladesäulentypen



AC-Ladestation

Technagon P-40 (≤ 22 kW)



DC-Ladestation

Alpitronic HYC 50 (≤ 50 kW)



HPC-Ladestation

Alpitronic 150 (≤ 150 kW)

Beschilderung:

Elektrofahrzeuge während
des Ladevorgangs frei

mit Parkscheibe

- AC (≤ 22 kW) 3 Std. 8 – 20 Uhr
- DC (> 22 kW) 2 Std. 8 – 20 Uhr

mit Zusatzzeichen „Taxi“

- HPC (> 130 kW)

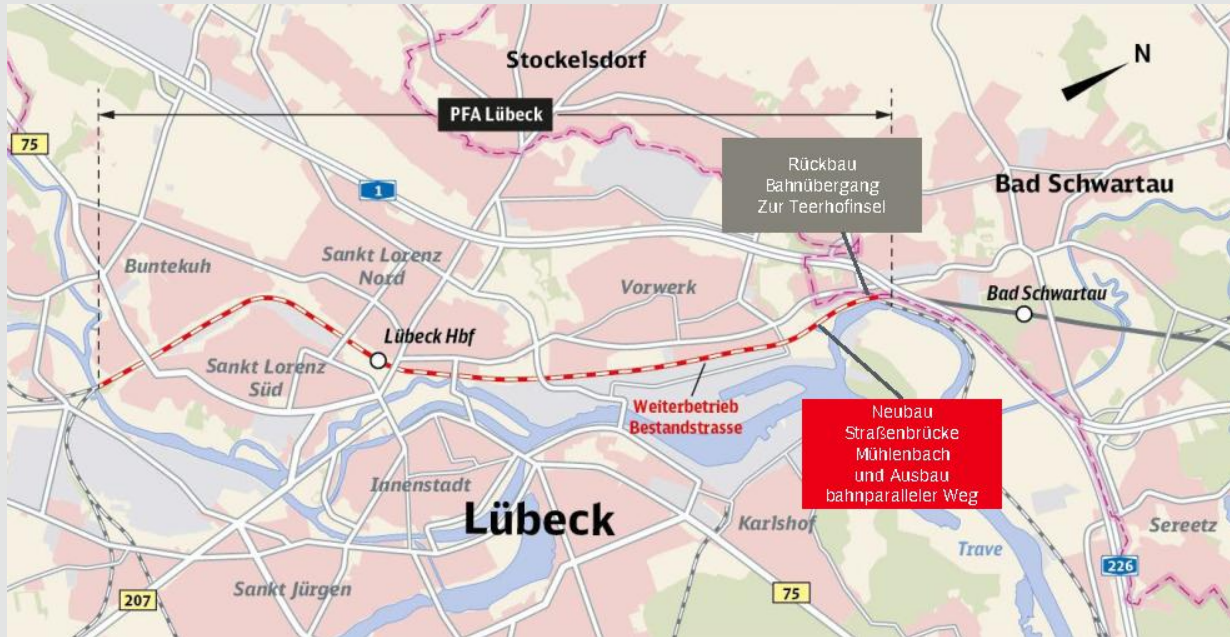


Schienenanbindung der Fehmarnbeltquerung

Planungen der DB auf dem Gebiet der
Hansestadt Lübeck



Der Planfeststellungsabschnitt (PFA) Lübeck



- Ein neues Brückenbauwerk
- Rund 14 km Schallschutzwände
- Rund 13 km besohlte Schwellen
- Aufhebung Bahnübergang „Zur Teerhofinsel“
- Erneuerung und Neubau von Gleisen und Weichen
- Elektrifizierung und signaltechnische Ausrüstung der neuen Gleise

Planungen zur Aufhebung des Bahnübergangs „Zur Teerhofinsel“



- Fahrbahnbreite: 6,00 m
- Geh-/Radwegbreite: 3,00 m (Bereich Klärwerk) – 3,50 m (Bereich Nord)
- Herstellung eines neuen Knotenpunkts an der Warthestraße
- In Abstimmung mit dem Klärwerk/der EBHL



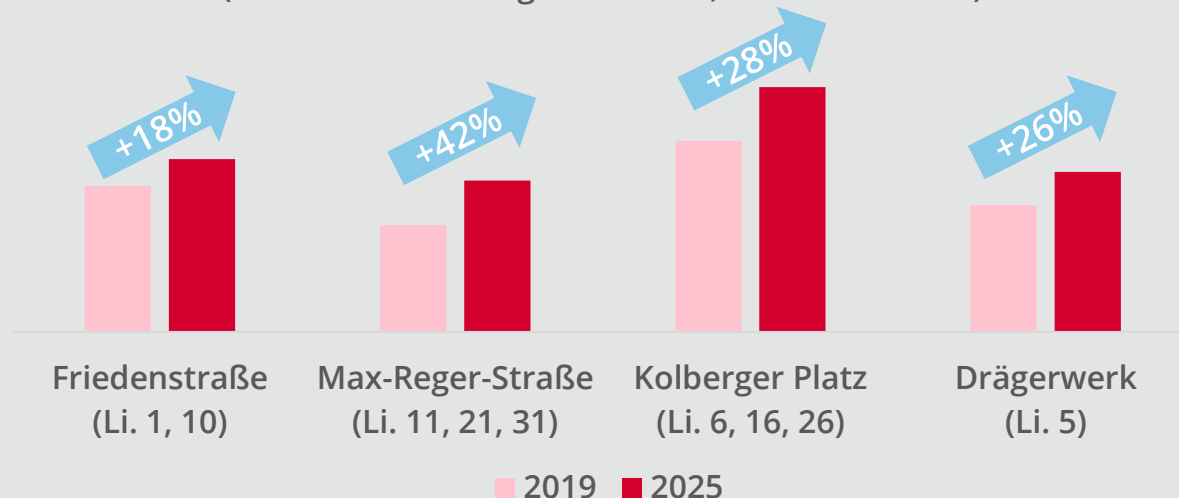
Mit dem Bus durch St. Lorenz

Neues von den ÖPNV-Themen



Der „Lübeck-Takt“ in St. Lorenz

Fahrgastzahlen ausgewählter Haltestellen
(Durchschn. Einsteigende Mo-Fr, Ri. ZOB/Altstadt)



Ende 2023 und Ende 2024:
Große Änderungen bei den
Buslinien

Seitdem „**Lübeck-Takt**“ in St.
Lorenz – alle 10 Minuten ein Bus
auf den Achsen:

- ZOB – Karlstraße
- ZOB – Ziegelstr. – Buntekuh
- ZOB – Karavellenstr. – Buntekuh
- ZOB – Moisinger Allee – Bahnhof Moising

Erste Trends: Deutliche
Steigerung der Fahrgastzahlen

Fahrplanwechsel am 14. Dezember 2025



Einige Anpassungen in Bezug auf die **Sperrung der Mühltentorbrücke** für Busse – in St. Lorenz:

Schönböckener Straße

- **Linie 2** fährt nur noch im 30-Minuten-Takt, Verdichtung neu durch die **Linie 8** in Richtung UKSH/Universität – in der Altstadt via **Rehderbrücke**

Friedhofsallee

- **Linie 7** fährt im 15-Minuten-Takt – und in der Altstadt als einzige Linie weiterhin via **Mühlenstraße**



Radverkehrsschau am 03.06.2025



Radverkehrsschau in St. Lorenz-Nord am 03.06.2025

- Teilnehmende: Straßenverkehrsbehörde, Polizei, Straßenbaulastträger, Radverkehrsbeauftragte
- Befahrung eines Teils von St. Lorenz-Nord per Fahrrad
- Festlegung von kleinen Maßnahmen, u.a.:
 - Posener Straße/Josephinenstraße: Rotfärbung der Radfurt
 - Bei der Lohmühle: Markierungen von Radfurten erneuern
 - Fackenburger Allee und Vorwerker Straße: Grünschnitt am Radweg
 - Friedhofsallee und Memelstraße: Zusatzzeichen am Radwegschild zum Hinweis auf Radverkehr in Gegenrichtung
 - Arfrader Straße/Friedhofsallee: Zusatzzeichen „Radverkehr kreuzt“



Quelle: Google Street View

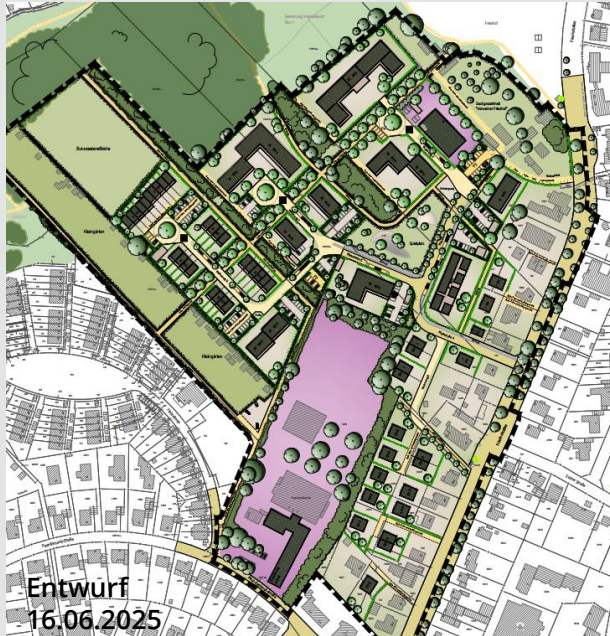




Bebauungsplanverfahren in St. Lorenz



Bebauungsplanverfahren 24.08.00 – Friedhofsallee / Ehemalige Stadtgärtnerei –



Verfahrensstand

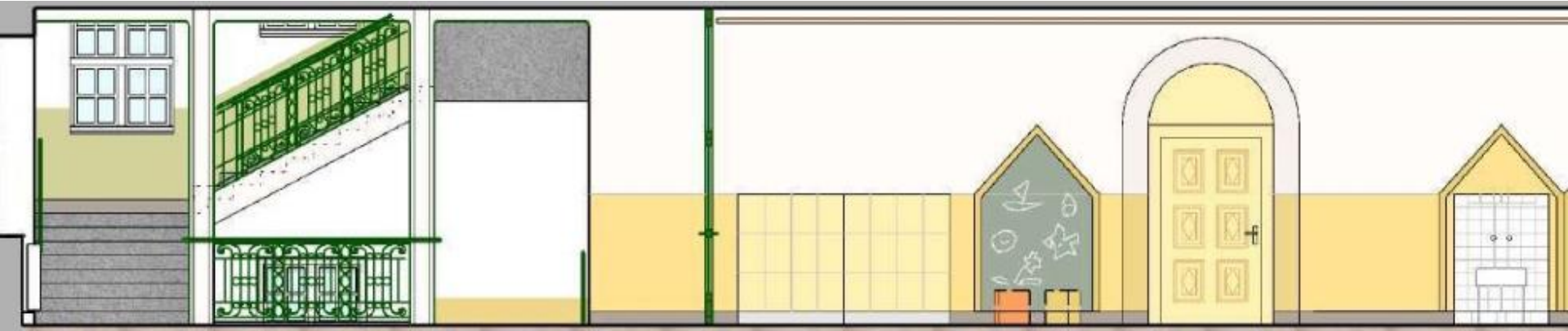
- erneute frühzeitige Beteiligung der Öffentlichkeit und Beteiligung der Behörden und sonstigen Träger öffentlicher Belange gemäß § 3 Abs. 1, § 4 Abs. 1 BauGB

Satzungsbeschluss

- voraussichtlich 2027, danach Erschließung und Vermarktung

Ziele der Planung

- Entwicklung eines innenstadtnahen Wohnquartiers mit ca. 320 WE, davon ca. 265 WE auf städtischen Flächen und ca. 55 WE auf privaten rückwärtigen Grundstücksflächen an der Friedhofsallee
- insgesamt ca. 272 WE im Geschosswohnungsbau und ca. 48 WE in Einfamilien-, Doppel- und Reihenhäusern
- Neubau KITA
- Bauflächenerweiterung der Paul-Gerhardt-Schule
- Neuanlage Spielplatz
- Vernetzung des Wohnquartiers mit umgebender Landschaft und dem Vorwerker Friedhof



Elisabeth-Haseloff-Grundschule

Grundinstandsetzung



Elisabeth-Haseloff-Grundschule: Grundinstandsetzung



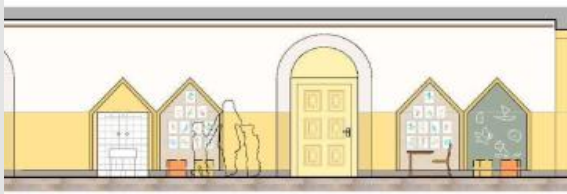
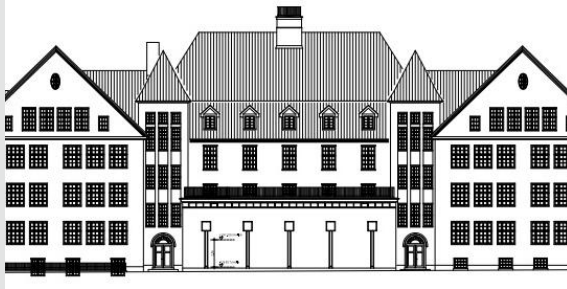
Gebäude:

- 1909 erbautes Schulgebäude
- denkmalgeschützt
- 4 Geschosse
- 2-zügige Grundschule mit Ganztagesbereich
- Schulnutzung momentan in Interimsanlage ausgelagert

Umfang Grundinstandsetzung:

- Herstellung moderner Lernlandschaften
- barrierefreie Erschließung mit einer Aufzugsanlage
- Mensa mit Küche im Gebäude
- Grundlegende Sanierung der Sporthalle im Gebäude
- Neugestaltung Außenanlagen und Pausenhof
- Umgestaltung Bolzplatz

Elisabeth-Haseloff-Grundschule: Grundinstandsetzung



Projekttermine:

- Projektfreigabe 11/2023
- Baugenehmigung 12/2024
- Baubeginn 08/2025
- Fertigstellung 12/2027

Gesamtkosten:

- ca. 16 Mio. EUR brutto

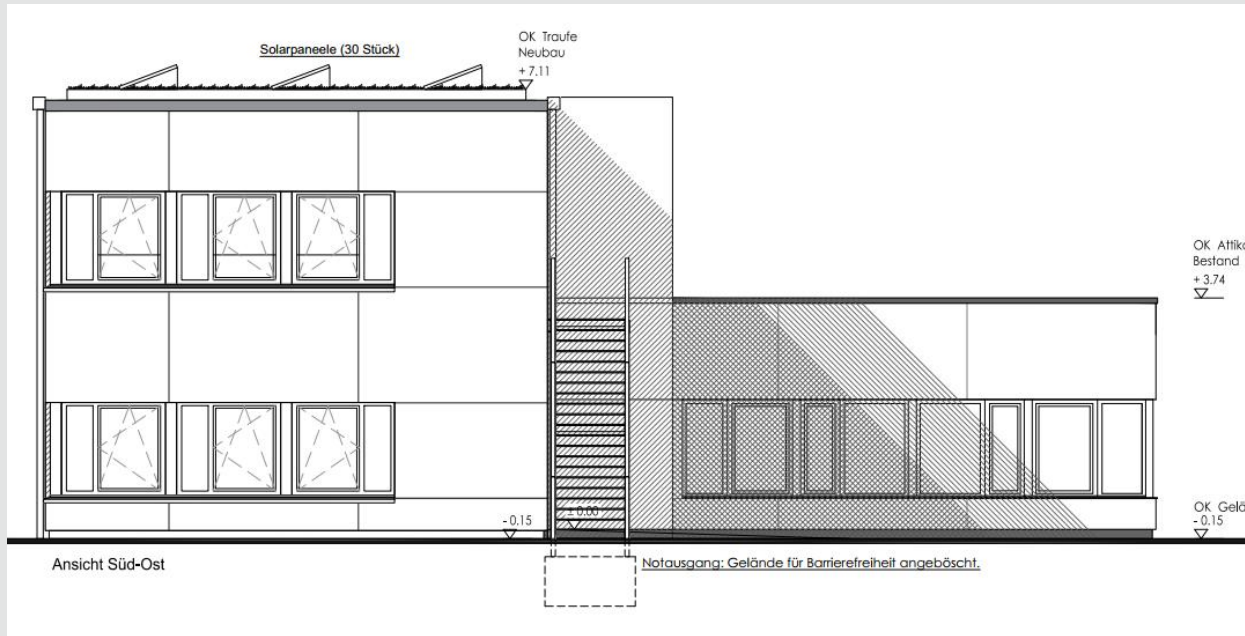


Schule Tremser Teich

Erweiterung Ganztag



Schule Tremser Teich – Erweiterung Ganztag



Anbau an den vorhandenen Pavillon für den Ganztag:

- 2-geschossig
- ca. 350 m² BGF
- 3 Gruppenräume
- Sanitärbereich
- Büro
- rollstuhlgerecht
- barrierefrei

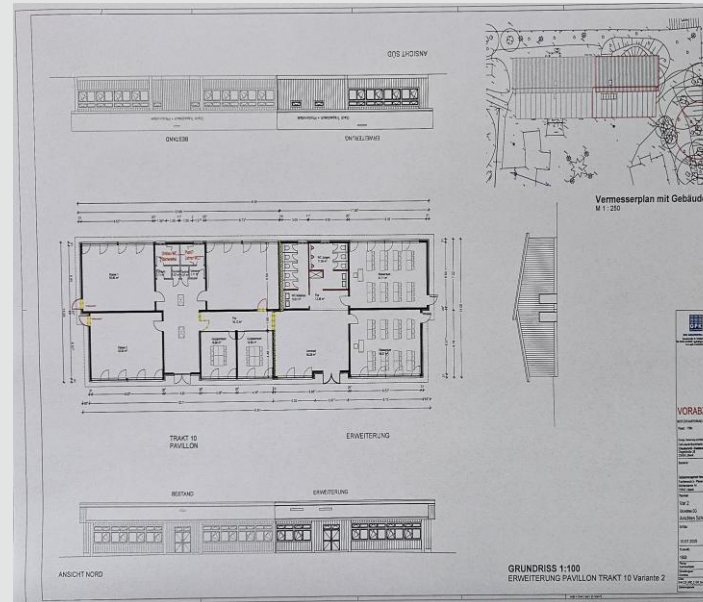


C.-J.-Burckhardt Gymnasium

Umbau und Erweiterung Pavillon



C.-J.-Burckhardt Gymn. – Erweiterung des Pavillons (5-Zügigkeit)



Projekt:

- Barrierefreie Erweiterung des Pavillons aus 2006
- Ziel: 5-zügige Aufnahme der 5. Klassen

Es entstehen 2 Klassenräume, eine Lerninsel, WC-Anlagen und ein zentraler Eingang. Im Bestand wird ein Klassenraum in zwei Gruppenräume geteilt.

Kosten:

- ca. 1,7 Mio. EUR

Baubeginn: 2026

Nutzungsaufnahme: 2027



Otto-Mortzfeld-Schule

Anmietung ab Sommer 2026



Anmietung der Otto-Mortzfeld-Schule



Die Hansestadt Lübeck beabsichtigt, vorbehaltlich der politischen Zustimmung, ab Sommer 2026 die Anmietung der Otto-Mortzfeld-Schule in der Beethovenstraße 20:

- Die Anmietung erfolgt zur Deckung des Raumbedarfs des Carl-Jacob-Burckhardt-Gymnasiums
- 2-geschossig
- ca. 1.500 m² BGF
- 9 Klassenräume
- 2 Differenzierungsräume



Fertigstellung der Stadtgrabenbrücke

St. Lorenz



Neubau Stadtgrabenbrücke



- Ester Spatenstich: 01.11.2023
- Verkehrsfreigabe: 17.04.2025
- Gesamtprojektvolumen:
6,7 Mio. EUR (brutto)

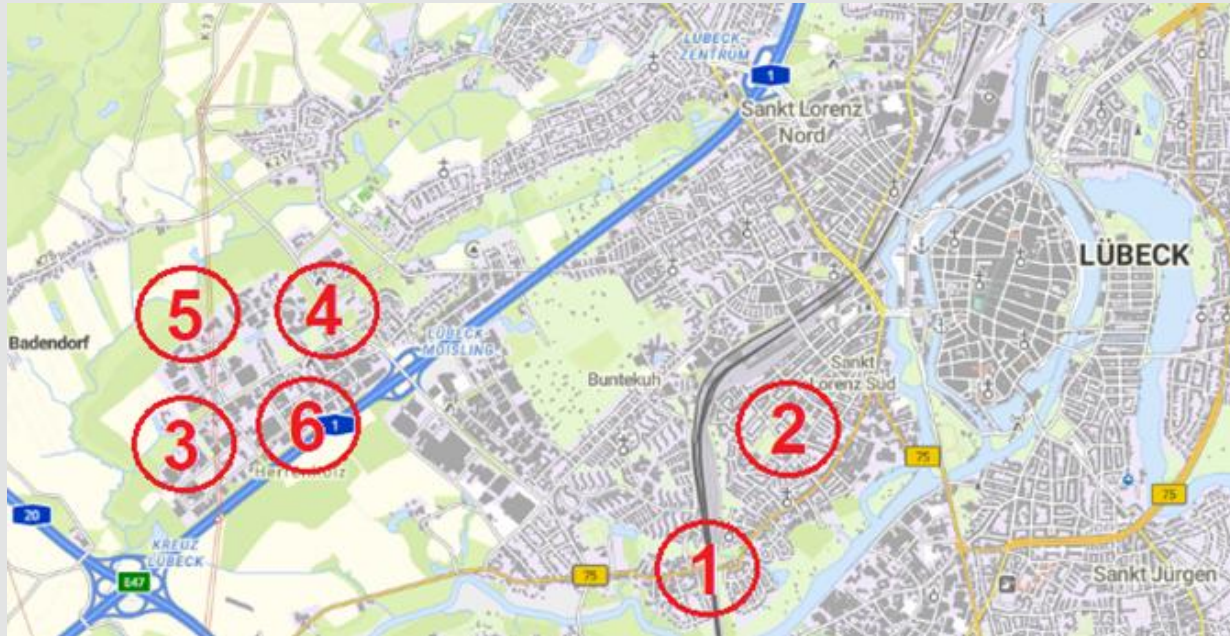


Straßenbaumaßnahmen

St. Lorenz



Fahrbahnsanierungen St. Lorenz



Sanierungen im Jahr 2025:

1. Moislinger Allee:
Fahrbahnsanierung
2. Hansering: DSK Sanierung
3. Steinbrückerstraße: DSK
Sanierung
4. Reepschlägerstraße: DSK
Sanierung
5. Stellmacherstraße: DSK
Sanierung
6. Spenglerstraße: DSK
Sanierung

Breitbandmaßnahmen St. Lorenz



Breitbandausbau durch verschiedene Anbieter in den dargestellten Bereichen:

- St. Lorenz Süd
- Dornbreite (westl.)
- Schönböckener Hauptstr.



Lindenplatzbepflanzung

St. Lorenz – An der Puppenbrücke



Staudenbeet an der Puppenbrücke



- Pflanzfläche: ca. 400 m²
- Pflanzung: ca. 4000 Stauden
- Pflanzung erfolgte durch die Auszubildenden im Landschaftsbau
- Die Stauden wurden aufgrund ihrer optimalen Anpassungsfähigkeit vor Ort ausgewählt:
 - trockenheitsverträglich
 - robust
 - konkurrenzstark
 - bienenfreundlich
- Frühblüher: Februar bis April in lila
- Hauptblüte: April bis Oktober in lila und gelb



Aufstellung neuer Bänke

St. Lorenz – Am Dreworp



Neue Bänke in der Grünanlage „Am Dreworp“



- Auf Wunsch der Bürger:innen wurden am 28.07.2025 zwei Holzbänke aus Lärchenholz mit Lehne aufgestellt.
- Die Bänke sollen Erholung im Grünen und die Aufenthaltsqualität verbessern.
- Leider wurden beide Bänke entwendet. Eine Bank wurde in der näheren Umgebung wieder aufgefunden, zurückgebracht und mit einer Kette und einem Schloss gesichert.

**Vielen Dank für Ihre Aufmerksamkeit
und nun Ihre Fragen!**

Ihr Kontakt zur Stadtverwaltung

Persönlich, telefonisch, online

Behördenrufnummer (0451) 115

ist montags bis freitags von 08:00 bis 18:00 Uhr erreichbar



Onlinedienste

Mehr als 200 Dienstleistungen und Anträge rund um die Uhr

www.luebeck.de/onlinedienste



einfach. online. erledigt.

Die Hansestadt Lübeck bietet bereits heute viele Dienstleistungen digital an. Ihre Verwaltung ist so nur einen Klick entfernt und rund um die Uhr erreichbar:

www.luebeck.de/onlinedienste

**Vielen Dank für Ihre Teilnahme
und bis zum nächsten Mal!**

Fragenprotokoll unter www.luebeck.de/stadtteilkonferenzen